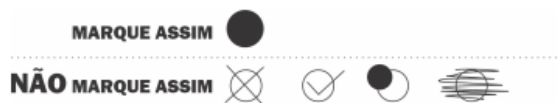


PROFESSOR – EDUCAÇÃO ESPECIAL

CADERNO DE PROVA
LEIA COM ATENÇÃO AS INSTRUÇÕES ABAIXO

Prezado(a) Candidato(a),

1. Ao receber este caderno, confira se ele contém as questões objetivas com 40 (questões) itens, ordenados de 1 a 40, com alternativas de A a D; sendo apenas uma alternativa é correta. Caso o caderno esteja incompleto ou tenha qualquer defeito, solicite ao Fiscal de Sala as providências cabíveis.
2. Durante a prova não poderá ser utilizado nenhum material de consulta. Não se comunique com outros candidatos, não use chapéu, óculos escuros, relógio e nem se levante sem autorização do Fiscal de Sala.
3. O cartão-resposta deverá ser preenchido, pelo(a) candidato(a) com caneta esferográfica TRANSPARENTE de tinta azul ou preta, devendo cobrir inteiramente o espaço correspondente à alternativa escolhida. O cartão não poderá ser rasurado, dobrado ou amassado. Não haverá substituição de cartão-resposta.



4. A assinatura do(a) candidato(a) no cartão-resposta é necessária e fundamental para sua identificação e pontuação neste certame.
5. O(a) candidato(a) somente poderá entregar a prova depois de transcorrida, pelo menos, 1 (uma) hora de seu início. Após a entrega, o(a) mesmo(a) deverá retirar-se da sala e do local de prova, não podendo mais ir ao banheiro.
6. Os três últimos candidatos deverão permanecer na sala de prova e somente poderão sair juntos do recinto após a aposição em ata de suas respectivas assinaturas.
7. O(a) candidato(a) poderá levar o caderno de questões, SOMENTE, nos últimos 30 minutos de prova.
8. A avaliação da prova objetiva levará em consideração somente as respostas transferidas para o cartão-resposta.
9. Caberá recurso sobre o conteúdo da prova de acordo com cronograma e após a divulgação do gabarito, que estará disponível no site <https://funatec.org.br>

Boa prova a todos!



CONCURSO PÚBLICO
PREFEITURA MUNICIPAL DE SANTO AMARO DO MARANHÃO-MA
EDITAL Nº001/2023



LÍNGUA PORTUGUESA

QUESTÕES DE 01 A 10

As questões 01 a 03 tem como base o texto 01.

Texto 01:

O CASO ESCOLA BASE

Nos últimos 20 anos, os jornais sofreram vertiginosa transformação. Há pouco mais de duas décadas, porém, o modelo convencional de jornalismo cometeu uma das maiores "barrigas", com efeitos trágicos sobre a vida dos personagens envolvidos. Barriga é jargão entre jornalistas. Significa erro, falha, informação imprecisa, uma mentira publicada, enfim.

Em março de 1994, os brasileiros tomaram conhecimento, pelos jornais diários, revistas, emissoras de rádio e televisão que havia uma grave denúncia contra professores e funcionários de uma escola para crianças, no bairro da Aclimação, zona sul de São Paulo. Eles eram acusados da prática de abuso sexual contra os menores. As manchetes, taxativas. Na Escola de Educação Infantil Base, as crianças seriam vítimas de abusos em orgias gravadas em fitas que depois eram exibidas nos aparelhos de videocassete. As reportagens foram elaboradas a partir das informações colhidas com fontes autorizadas, delegados de polícia, investigadores e mães de pelo menos quatro crianças.

A "escolinha do sexo" virou palco da vingança e da tragédia. Funcionários foram torturados por policiais. O local, pichado, depredado. Os proprietários presos. O inferno chegara após avisá-los pelos jornais.

A irresponsabilidade originada das denúncias validadas pela autoridade policial contaminou jornais e jornalistas. O caso realçou o "fontismo", termo que indica a dependência do jornalista pelas declarações das fontes de informação, sem que o contraditório seja apurado, investigado.

Mais tarde, constatou-se que nenhuma prova fora produzida contra os acusados. Eram inocentes.

Uma cadeia de erros foi construída. Entre os grandes jornais paulistas, somente o Diário Popular, com uma tiragem acima dos 200 mil exemplares/dia, recusou-se a se contaminar pelo

engano. E publicou apenas uma nota, nas páginas internas da edição da terça-feira, 29 de março daquele ano. Mas, a parcimônia e o cuidado dos jornalistas do Diário Popular não foram critérios para os concorrentes. Todos os outros foram conduzidos pelo estado emocional das mães que acusavam a escola de ser palco das orgias com seus filhos e pelas declarações do delegado responsável pelo inquérito.

Os proprietários, Icushiro Shimada e a esposa, Maria Aparecida Shimada, ingressaram com ações cíveis contra os jornais. Editora Abril, Folha de São Paulo, Rede Globo, SBT, entre outras empresas, foram sentenciadas a indenizá-los, como ao motorista Maurício Alvarenga. Icushiro e Maria Aparecida morreram sem ter recebido as indenizações. Ele, de infarto no miocárdio em abril deste ano. Ela, de câncer, em 2007.

A verdade no jornalismo é provisória. E depende dos processos nos quais informações e contrainformações bem apuradas se debatem por um lugar nas páginas impressas, nas telas digitais ou na edição audiovisual. Desrespeitar tais fundamentos é arriscar repetir o caso Escola de Base e aprofundar o grau de descrédito sobre um jornalismo rasteiro, apressado e descompromissado com os fatos. Inverter essa equação é desafio para jornais, jornalistas e sociedade.

(Autoria Professor Mestre Marcel J. Cheida. Disponível em <https://www.puc-campinas.edu.br/artigo-o-caso-escola-base-prof-me-marcel-j-cheida/>)

01) De acordo com o texto, podemos dizer que termo "fontismo" significa:

- (A) Uma técnica jornalística que busca a veracidade das informações por meio da checagem de fontes confiáveis.
- (B) Uma abordagem jornalística que prioriza a opinião do jornalista em detrimento das declarações das fontes.
- (C) Uma tendência jornalística que enfatiza a importância da verificação e investigação rigorosa das informações antes de publicá-las.
- (D) Uma prática jornalística caracterizada pela dependência do jornalista em relação às declarações das fontes de informação, sem a devida apuração do contraditório.

02) Podemos dizer qual foi o principal resultado do caso Escola Base em relação às ações judiciais movidas pelos proprietários e o motorista? (Sempre, tendo como base exclusivamente a leitura do texto).

- (A) Todos os envolvidos receberam uma indenização significativa.
- (B) As empresas jornalísticas envolvidas foram inocentadas de qualquer responsabilidade.
- (C) Os proprietários e o motorista receberam indenizações, porém, apenas após um longo processo judicial.
- (D) Alguns dos envolvidos não receberam indenizações, mesmo após um longo processo judicial.

03) De acordo com o texto, qual é o principal desafio apresentado para o jornalismo, jornalistas e sociedade?

- (A) O resgate da credibilidade jornalística por meio de uma abordagem mais sensacionalista e apressada.
- (B) A necessidade de uma abordagem jornalística mais parcial e comprometida com as versões apresentadas pelas fontes de informação.
- (C) O risco de repetir erros do passado e aprofundar o descrédito no jornalismo, caso não se respeitem os fundamentos da profissão.
- (D) O fortalecimento do jornalismo investigativo, mesmo que isso implique em prejuízos financeiros para as empresas de comunicação.

04) Em "O caso realçou o 'fontismo', termo que indica a dependência do jornalista pelas declarações das fontes de informação, sem que o contraditório seja apurado, investigado.", que tipo de coesão textual é evidenciado pela repetição do termo destacado?

- (A) Coesão por anáfora.
- (B) Coesão por elipse.
- (C) Coesão por retomada.
- (D) Coesão por sinonímia.

Texto 02:

A sociedade industrial e suas consequências têm sido um desastre para a raça humana. Elas não apenas aumentaram em muito a expectativa de vida nos países "avançados", como também desestabilizaram a sociedade, tornaram a vida frustrante, sujeitaram os seres humanos a indignidades, provocaram sofrimento psicológico generalizado (no Terceiro Mundo, sofrimentos físicos também) e infligiram graves danos ao mundo natural. O contínuo desenvolvimento da tecnologia irá agravar essa situação.

O sistema tecnológico industrial poderá sobreviver, ou poderá entrar em colapso. Se sobreviver, é possível -apenas possível- que com o tempo chegue a um nível reduzido de sofrimento físico e psicológico. Mas isso só poderá acontecer depois de passado um período longo e muito doloroso de adaptação, e apenas ao custo da redução permanente dos seres humanos e muitos outros organismos vivos à situação de produtos criados artificialmente e meras peças na máquina social.

Se o sistema entrar em colapso, as consequências serão muito dolorosas. Mas quanto mais o sistema crescer mais desastrosos serão os resultados de sua ruptura. Portanto, se pretendemos provocar sua ruptura é melhor fazê-lo mais cedo do que mais tarde.

Por essas razões defendemos uma revolução contra o sistema industrial. Essa revolução pode ou não fazer uso da violência. Ela poderá ser repentina ou ser um processo relativamente gradativo, estendendo-se por algumas décadas. (Excerto do livro "A Sociedade Industrial e Seu Futuro", também conhecido como "Manifesto Unabomber", escrito por Theodore Kaczynski)

05) Nos termos do texto, uma análise criteriosa das ideias expressas por Theodore Kaczynski revela uma crítica incisiva à sociedade industrial e suas ramificações nefastas. Assinale a opção que melhor sintetiza a perspectiva defendida pelo autor?

- (A) O autor exorta, de forma premente, a implementação de uma revolução drástica e contundente como medida derradeira para debelar as mazelas inerentes à modernidade industrial e tecnológica.

- (B) O autor delinea, de maneira elocutória, os inúmeros progressos e conquistas propiciados pela sociedade industrial, salientando a melhoria na qualidade de vida e os avanços tecnológicos que dela decorrem.
- (C) O autor desvela, com meticulosidade, as vicissitudes ocasionadas pela sociedade industrial, incluindo o árduo sofrimento humano e a acerbá deterioração ambiental, e propugna a imperiosa necessidade de insurgência contra o sistema industrial vigente.
- (D) O autor sustenta, com veemência, que o colapso inexorável do sistema industrial é iminente, preconizando que os seres humanos se preparem para adaptar-se a uma nova ordem socioambiental pós-industrial.

Texto 03:

"UNABOMBER" É UMA DAS VÍTIMAS DA MÍDIA

A sociedade industrial moderna impõe condições insuportáveis ao ser humano: densidade demográfica excessiva, separação entre o homem e a natureza, rapidez extrema das transformações sociais.

Os conservadores se queixam da decadência dos valores tradicionais, mas apoiam entusiasticamente o progresso tecnológico e o crescimento econômico.

Nunca lhes ocorre que não se pode operar transformações drásticas na tecnologia e na economia de uma sociedade sem provocar transformações velozes em outros aspectos da sociedade também, e que tais transformações levam inevitavelmente à ruptura dos valores tradicionais.

Os esquerdistas se identificam profundamente com os problemas de grupos que transmitem imagens de fracos e derrotados; é por masoquismo que se identificam com tais problemas.

Não escrevi os três parágrafos acima. Reproduzo trechos do manifesto feito pelo terrorista *Unabomber*, publicado pelo "Washington Post" nesta semana.

Unabomber já matou 3 pessoas, por meio de cartas-bomba. Age desde 1978. Exigiu que o "Washington Post" e o "New York Times" publicassem um manifesto de sua autoria (um caderno especial de oito páginas), comprometendo-se, em troca, a não matar mais ninguém.

Os dois jornais cederam à chantagem, obedecendo aliás a instruções do governo americano. Ambos racharam os gastos com a publicação do manifesto, que por razões técnicas só pôde ser reproduzido integralmente pelo "Washington Post".

O caso é espantoso sob vários aspectos, mas o mais espantoso de todos é o fato de que as ideias de *Unabomber*, pelo menos os trechos traduzidos pela Folha na quarta-feira, não têm nada de maluco ou de demente.

São, ao contrário, de grande sensatez. Um terrorista sensato: só isso é o que faltava para a loucura mundial.

Criticar o avanço tecnológico, os extremos da densidade demográfica, a ingenuidade dos conservadores, como nos trechos que reproduzi no começo do artigo, pode ser uma atitude polêmica, pode suscitar discussões ou dúvidas, mas não é sintoma paranoico nem loucura.

Unabomber vê com preocupação os avanços da tecnologia. Nota que a sociedade industrial é patológica, doente. Critica os conservadores com inteligência. Desconfia, nietzscheanamente, dos motivos ocultos atrás do esquerdismo.

Não que eu concorde com o que ele diz. Mas só o fato de ele ter produzido um texto com o qual se possa debater já é admirável.

Unabomber se revela um discípulo de Rousseau, de Nietzsche, de Thoreau; nota o desajuste entre natureza e sociedade. Nota o que talvez seja um dos problemas mais graves da sociedade contemporânea: o avanço tecnológico, destinado a dar mais conforto à humanidade, termina tornando a vida ainda mais insuportável.

Alguns exemplos. Um carro foi feito para levar as pessoas mais depressa de um ponto a outro da cidade. É uma grande invenção. Mas por isso mesmo todo mundo compra um carro, e termina engarrafado. Tudo é feito para economizar tempo. Teoricamente, um computador eliminaria as filas de bancos. Mas acontece que um computador, quando quebra, impõe o caos e filas quilométricas.

Mais grave: os esforços no sentido de melhorar a tecnologia, de ganhar tempo acabam por ocupar a mão-de-obra disponível de forma frenética.

O executivo ganha tempo ao falar no telefone celular, ao mexer em seu computador – e vive se queixando de falta de tempo. Seu lazer é cronometrado: nada melhor, então, que entrar no

drive-through do McDonald's, com o celular em punho, para "ganhar tempo". Só que ele não "ganha tempo", numa sociedade em que o tempo está sempre se acelerando. Ele apenas se adapta às novas exigências da eficácia moderna.

A tecnologia tinha tudo para trazer felicidade à espécie humana, mas o ambiente social nada mais fez senão frustrar essa utopia.

O terrorista *Unabomber* está certo em seu descontentamento. Mas é também um louco e um assassino. Como entender essa contradição?

Tenho a seguinte hipótese. O grande problema de *Unabomber* não é a sociedade tecnológica, os conservadores ou a esquerda. Acho que ele sofre de solidão política. É uma vítima dos meios de comunicação. Trata-se, talvez, de um caso radicalizado daquelas pessoas que mandam cartas para jornais. Falei delas há pouco tempo. Criticam ou adoram, insultam ou enaltecem os colunistas e comentaristas; psicologicamente, encontram nos meios de comunicação um reflexo ou um antirreflexo de tudo o que pensam.

É um novo tipo de excluído: não o operário destituído dos meios de produção, mas o pensador rejeitado pelos meios de comunicação. A mídia contemporânea tem uma forma, um ambiente de totalitários.

Minha modesta opinião, assim como a de Arnaldo Jabor, Antônio Callado ou Fernando Gabeira, assumem involuntariamente um caráter totalitário, profético, definitivo, o que é irritante ou insultuoso para o leitor comum.

Unabomber radicaliza essa ideia do leitor comum. É capaz de matar, pelo simples fato de que não dizem o que ele gostaria de dizer. Mas sua mensagem ideológica é menos importante do que a vontade de ser criminoso e chantagista. Suas ideias são até certo ponto corretas, mas ao mesmo tempo são sintomas de sua frustração.

(Texto de Marcelo Coelho. Adaptado do Original. Disponível em <https://www1.folha.uol.com.br/fsp/1995/9/22/ilustrada/23.html>).

06) Assinale a alternativa que melhor reflete a opinião expressa pelo autor em relação ao terrorista conhecido como *Unabomber*?

(A) Considera que *Unabomber* é um visionário cujas ideias merecem ser debatidas e consideradas pela sociedade, apesar de seus métodos extremos.

(B) Concorda plenamente com as ideias e críticas de *Unabomber* à sociedade tecnológica, destacando sua inteligência e sensatez.

(C) Reconhece que *Unabomber* apresenta preocupações válidas sobre a tecnologia e a sociedade moderna, mas rejeita suas ações violentas e chantageadoras.

(D) Considera *Unabomber* como uma vítima dos meios de comunicação, cuja solidão política o levou a agir de forma violenta para chamar atenção para suas ideias.

07) Na frase "Teoricamente, um computador eliminaria as filas de bancos. Mas acontece que um computador, quando quebra, impõe o caos e filas quilométricas" podemos dizer corretamente que os termos sublinhados estão em que tempo e modo verbal, respectivamente?

(A) Pretérito Imperfeito do Indicativo, Presente do Indicativo e Presente do Indicativo.

(B) Presente do Indicativo, Pretérito Imperfeito do Indicativo e Presente do Indicativo.

(C) Pretérito Imperfeito do Subjuntivo, Presente do Indicativo e Presente do Indicativo.

(D) Pretérito Imperfeito do Indicativo, Presente do Subjuntivo e Presente do Subjuntivo.

08) Assinale a frase que não contém um erro gramatical:

(A) Bom dia amiga.

(B) Vou vê aqui.

(C) Certeza que você não virá.

(D) Se vinher mim avisa.

09) Marque a alternativa que contém um conjunto de palavras antônimas entre si.

(A) Diálogo e Colóquio.

(B) Soberba e Humildade.

(C) Transformação e Metamorfose.

(D) Translúcido e Diáfano.

10) Observe a frase: "Se o homem soubesse o valor que tem a mulher andaria de quatro à sua procura." Podemos dizer corretamente que:

- (A) O uso de vírgula após a palavra "mulher" ou após a palavra "tem" não modificariam o sentido da frase.
- (B) Usar a vírgula após a palavra "mulher", levaria a uma frase que valoriza a figura feminina.
- (C) Usar a vírgula após a palavra "tem", levaria a uma frase errada gramaticalmente.
- (D) Não cabe o uso de vírgula na frase em nenhuma hipótese.

RACIOCÍNICO LÓGICO E MATEMÁTICO

QUESTÕES DE 11 A 15

11) Assinale a assertiva que representa corretamente uma implicação lógica.

- (A) Se você treinar bastante, então chegará preparado para competição.
- (B) Hoje não irei trabalhar e pegarei falta.
- (C) Ou você resolve o problema ou não chegaremos a lugar algum.
- (D) Isso pode ser importante!

12) Assinale a assertiva que representa corretamente uma contradição lógica.

- (A) A distância é o que menos importa!
- (B) Se hoje é segunda feira, então amanhã será terça feira.
- (C) Todos já foram ou já voltaram.
- (D) Este é um círculo e ele é quadrado.

13) Levando em consideração um regime de capitalização composto: se uma pessoa aplicar o capital de R\$ 1.400.000,00 a uma taxa de 2,5% ao ano, qual será o valor dos juros correspondente a 5 anos de aplicação?

- (A) R\$ 194.548,00.
- (B) R\$ 202.458,10.
- (C) R\$ 101.984,89.
- (D) R\$ 183.971,50.

14) Observe a seguinte sequência:

FIGOFIGOFIGOFIGO ... FIGO ...

Assinale a assertiva que apresenta a letra que ocupará a posição 202.501ª desta sequência.

- (A) F
- (B) I
- (C) G
- (D) O

15) Observe a seguinte sequência lógica, em seguida, assinale a assertiva que representa a quarta parte de X.

(0; 6; 24; 60; x; ...)

- (A) 60
- (B) 40
- (C) 30
- (D) 20

NOÇÕES DE INFORMÁTICA

QUESTÕES DE 16 A 20

16) Assinale corretamente o atalho do navegador Google Chrome utilizado para abrir o menu do Google Chrome.

- (A) Ctrl + Shift + b
- (B) Ctrl + j
- (C) Ctrl + h
- (D) Alt + f

17) Assinale corretamente o atalho do navegador Google Chrome utilizado para abrir a Central de Ajuda do Chrome em uma nova guia.

- (A) Ctrl + F6
- (B) Delete
- (C) Ctrl + Shift
- (D) F1

18) Assinale corretamente o atalho do navegador Google Chrome utilizado para definir o foco no último item à direita na barra de ferramentas do Chrome.

- (A) Ctrl + j
- (B) Alt + f
- (C) F10
- (D) Alt + F4

19) Assinale corretamente o termo que se refere a um tipo de software projetado para gerenciar recursos de hardware e fornecer serviços comuns para programas de aplicativos.

- (A) Software de sistema
- (B) Software de aplicativo
- (C) Software de middleware
- (D) Software de programação

20) Assinale corretamente um componente de hardware que é responsável por armazenar temporariamente os dados e instruções que estão sendo processados pela CPU.

- (A) Memória RAM
- (B) Placa de vídeo
- (C) Unidade de disco rígido (HDD)
- (D) Processador

CONHECIMENTOS ESPECÍFICOS

QUESTÕES DE 21 A 40

21) Conforme o art.5º da Lei Municipal Orgânica do Município de Santo Amaro, o município integra a divisão política administrativa do Estado do Maranhão e deve *orientar sua atuação* no sentido do:

- (A) Desenvolvimento e da redução das desigualdades sociais.
- (B) Respeito aos direitos fundamentais dos cidadãos.
- (C) Fortalecimento das instituições democráticas.
- (D) Promoção do bem-estar da população.

22) Conforme o art. 6, inciso II da Lei Municipal Orgânica do Município de Santo Amaro, é vedado ao Município:

- (A) Criar impostos sobre o patrimônio, renda ou serviços dos Estados, Distrito Federal e Municípios.
- (B) Recusar fé a documentos públicos.
- (C) Interferir na organização, funcionamento e fiscalização dos partidos políticos.
- (D) Estabelecer cultos religiosos ou igrejas, subvencioná-los.

23) São símbolos do Município de Santo Amaro, conforme art 9º da Lei Municipal Orgânica:

- (A) A flor de lótus, representando a pureza e a superação dos desafios.
- (B) O rio que corta o município, simbolizando a vida e a prosperidade.
- (C) A Bandeira, o Brasão e o Hino do Município instituídos em Lei.
- (D) O pássaro azul, representando a liberdade e a paz.

24) Relacionado ao Poder Legislativo do município de Santo Amaro, a Câmara Municipal é composta de vereadores eleitos pelo sistema proporcional, como representante do povo, com mandato de 04 (quatro) anos. Estão alistadas como condições de elegibilidade para o mandato de Vereador, na forma da Constituição Federal as alternativas abaixo, por exceção:

- (A) A nacionalidade brasileira.
- (B) O pleno exercício dos direitos políticos.
- (C) Idade mínima de 30 anos.
- (D) Ser alfabetizado.

25) De acordo com o art. 15, §2º da Lei Municipal Orgânica do município de Santo Amaro, o número de Vereadores terá como base:

- (A) A população do Município e será fixado pela Câmara Municipal através de decreto legislativo, com comunicação ao Tribunal Regional Eleitoral, observado os critérios da Constituição Federal.
- (B) O orçamento anual do município, garantindo a proporcionalidade entre representantes e recursos disponíveis, com comunicação ao Tribunal Regional Eleitoral, observado os critérios da Constituição Federal.
- (C) O Índice de Desenvolvimento Humano (IDH) do município, visando garantir uma representação adequada às necessidades da população, com comunicação ao Tribunal Regional Eleitoral, observado os critérios da Constituição Federal.
- (D) A extensão territorial do município, assegurando uma distribuição equitativa de representantes por região, com comunicação ao Tribunal Regional Eleitoral, observado os critérios da Constituição Federal.

26) Como trabalhar as práticas de linguagem previstas na Base Nacional Comum Curricular (BNCC):

- (A) Focando apenas na leitura e escrita convencionais.
- (B) Limitando-se ao ensino tradicional de gramática.
- (C) Ignorando a oralidade e a análise linguística/semiótica.
- (D) Incorporando estratégias de leitura/escuta compartilhada e autônoma, oralidade e análise linguística/semiótica.

27) Qual é uma estratégia recomendada para desenvolver a habilidade de escrita nas crianças, de acordo com a BNCC:

- (A) Limitar o uso da escrita apenas para atividades de ditado.
- (B) Incentivar a produção de textos em diferentes gêneros, promovendo interatividade e autoria.
- (C) Priorizar a correção gramatical em detrimento da expressão pessoal.
- (D) Desencorajar a produção autônoma de textos antes que as crianças dominem completamente o sistema alfabético.

28) O que a BNCC destaca sobre a prática de análise linguística/semiótica:

- (A) Indica a necessidade de ensinar as especificidades de cada prática de linguagem apenas nas mídias digitais.
- (B) Propõe a reflexão apenas sobre o sistema de escrita alfabética, ignorando outras formas de linguagem.
- (C) Reconhece a importância da sistematização da alfabetização e o funcionamento da língua e de outras linguagens.
- (D) Desconsidera a articulação entre as práticas de linguagem, tratando-as de forma isolada.

29) A principal diferença entre a geometria plana e a geometria espacial:

- (A) A geometria plana estuda objetos com duas dimensões, enquanto a geometria espacial estuda objetos com três dimensões.
- (B) Na geometria plana, os objetos têm altura, comprimento e largura, enquanto na geometria espacial os objetos têm apenas altura e comprimento.

(C) A geometria plana estuda formas abstratas, enquanto a geometria espacial estuda formas concretas.

(D) A geometria plana não utiliza fórmulas matemáticas, enquanto a geometria espacial utiliza fórmulas complexas.

30) Qual das seguintes figuras geométricas é um exemplo de objeto tridimensional:

- (A) Triângulo equilátero
- (B) Círculo
- (C) Cubo Mágico
- (D) Retângulo

31) Qual é a fórmula correta para calcular a área total de um cubo:

- (A) $A_t = 6 \cdot a^2$
- (B) $A_t = 4 \cdot a^2 \sqrt{3/4}$
- (C) $A_t = 2 \cdot a^3 \sqrt{3}$
- (D) $A_t = 5 \cdot a^2 \sqrt{3}$

32) Quais foram as principais consequências da colonização da América, marque de acordo com as propostas dispostas nas alternativas:

- (A) Independência precoce e estagnação cultural.
- (B) Redução da diversidade cultural e dominação política.
- (C) Intercâmbio colombiano, formação de sociedades coloniais e consequências para as populações nativas.
- (D) Isolamento econômico e progresso tecnológico.

33) Quais civilizações floresceram na Era Pré-Colombiana na América:

- (A) Maias, astecas e incas.
- (B) Romanos, gregos e egípcios.
- (C) Persas, bizantinos e sumérios.
- (D) Vikings, hunos e mongóis.

34) "A independência da América ocorreu em diferentes épocas e regiões", indique qual líder sul-americano foi um dos principais protagonistas dos movimentos de independência na região da América do Sul:

- (A) Simón Bolívar.
- (B) Hernán Cortés.
- (C) Francisco Pizarro.
- (D) Miguel Hidalgo.

35) Sobre o Processo político brasileiro, indique quem é o responsável por nomear e exonerar os ministros de Estado no Brasil:

- (A) Congresso Nacional
- (B) Presidente da República
- (C) Senado Federal
- (D) Supremo Tribunal Federal

36) Qual órgão do poder público brasileiro é responsável por criar leis:

- (A) Ministério da Justiça
- (B) Supremo Tribunal Federal
- (C) Congresso Nacional
- (D) Presidência da República

37) Qual é a mais alta instância do Poder Judiciário brasileiro:

- (A) Superior Tribunal de Justiça
- (B) Tribunal Regional Federal
- (C) Tribunal de Justiça
- (D) Supremo Tribunal Federal

38) Em relação aos conhecimentos acerca do Saneamento Básico, indique quais serviços compreendem o saneamento básico no Brasil:

- (A) Abastecimento de água, coleta e tratamento de esgotos, e manejo de águas pluviais
- (B) Abastecimento de gás, limpeza urbana e coleta de lixo, e tratamento de águas pluviais
- (C) Energia elétrica, tratamento de resíduos sólidos e coleta de esgoto
- (D) Transporte público, tratamento de resíduos sólidos e abastecimento de água.

39) Qual órgão passou a contribuir com a edição de normas de referência para o setor de saneamento após a aprovação do novo marco legal do saneamento básico:

- (A) Ministério do Desenvolvimento Regional do Saneamento Básico
- (B) Agência Nacional de Saneamento Básico e Elevado
- (C) Agência Nacional de Águas e Saneamento Básico
- (D) Agência Nacional de Saneamento Básico

40) Segundo o Atlas Esgotos, qual é a porcentagem dos esgotos produzidos no Brasil que não são coletados nem tratados:

- (A) 10,2%
- (B) 25,5%
- (C) 38,6%
- (D) 50,1%